



**RAPPORT D'ACTIVITE
2025**

SOMMAIRE

Le mot de la Présidence	2
Gestion de l'association	4
Echanges	6
Formations	7
Promotion	8
Communication	10
Comptes 2025	11
Rapport des vérificateurs des comptes	12
Retours sur les objectifs 2025	13
Objectifs et projets 2026	13
Remerciements	14

Le mot de la Présidence

L'année 2025 aura été, pour l'AIPE, une année riche en rencontres, en formations et en mouvement. Une année qui, à bien des égards, confirme que les graines semées depuis de nombreuses années portent petit à petit leurs fruits.

Instants (X) Fragiles : quand le théâtre brise les silences

C'est avec beaucoup d'émotion et de fierté que nous avons organisé, cette année, deux nouvelles soirées de la pièce de théâtre *Instants (X) Fragiles*, créée à partir de témoignages de familles touchées par le syndrome du X fragile. Le succès des trois soirées de 2023, toutes complètes, nous avait montré à quel point ce format résonnait profondément dans le public. Nous avons souhaité offrir à nouveau cet espace où la parole des familles ; sincère, poignante, courageuse ; trouve une scène pour être entendue et partagée. Le théâtre a ce pouvoir unique de toucher là où les mots seuls ne suffisent pas, de créer une communauté d'émotions qui rapproche et transforme les regards. Ces soirées nous rappellent pourquoi nous faisons ce que nous faisons.

Des actions ancrées dans le terrain et dans les cœurs

Fidèles à notre mission, nos formations à destination des équipes éducatives des structures d'accueil de la petite enfance se sont poursuivies avec la même conviction. Durant l'année 2025, l'AIPE a ainsi continué à former de nouvelles équipes sur le canton, en répondant aux demandes des directions de SAPE, des services de l'enfance, mais également en collaborant avec d'autres acteurs de Suisse Romande pour promouvoir une politique cantonale véritablement inclusive.

Nous avons mis un accent particulier sur des formations au plus près de la réalité des professionnel·le·s de l'enfance, en apportant un langage commun et des valeurs fortes pour un accueil collectif de tous les enfants d'âge préscolaire et pour leur pleine participation sociale. Le processus est long et demande de la persévérance ; le chemin est parfois sinueux, mais chaque pas compte pour aller de l'avant.

Nos soirées d'échanges complètent ces prestations en offrant un espace bienveillant où professionnel·le·s, parents et personnes intéressées peuvent partager leurs questionnements, leurs craintes, leurs idées, et découvrir d'autres points de vue autour de l'enfance. Cette année encore, l'une de ces soirées a mis en lumière l'utilisation du livre comme outil de sensibilisation à la différence, un thème qui nous tient particulièrement à cœur.

Un vent favorable pour l'inclusion préscolaire

Nous tenons à mettre en lumière les recommandations émises par la Fondation pour l'accueil préscolaire (FDAP), à la suite d'une étude qu'elle a mandatée. Ces recommandations : élaboration d'une charte cantonale d'accueil, renforcement des formations initiales et continues, augmentation du soutien financier aux structures accueillant des enfants aux besoins spécifiques, déploiement de ressources de conseil et de soutien pédagogique, résonnent profondément avec les valeurs et les objectifs que l'AIPE défend depuis sa création. Elles constituent un signal fort et une reconnaissance précieuse du bien-fondé de notre engagement collectif.

Tous ensemble à l'école : une cause qui nous rassemble

L'AIPE a également apporté son soutien à l'initiative populaire cantonale *Tous ensemble à l'école*. L'inclusion ne commence pas à la porte de l'école primaire : elle se construit dès les premiers mois de vie, dans les crèches, les garderies, les espaces de vie de la petite enfance. Il nous semble donc essentiel de soutenir toute démarche allant dans le sens d'une société plus inclusive. Cette initiative porte des valeurs qui sont au cœur de notre engagement, et nous sommes fières d'avoir contribué, à notre niveau, à faire entendre cette voix.

La force d'un collectif

Tout ce qui est décrit dans ce rapport n'existerait pas sans l'implication remarquable des membres de notre comité. Leur engagement bénévole, leur réflexion, leur énergie et leur bienveillance sont le moteur vivant de l'AIPE.

Cette année, le comité a vu partir, à son grand regret, deux membres de longue date : Nicole et Sandra. Nous les remercions chaleureusement pour leur enthousiasme, leur investissement et leur joie de vivre, et nous nous réjouissons de les croiser encore sur le terrain.

2 départs donnent aussi 2 arrivées : Sandrine et Manon, toutes deux déjà investies dans l'association en tant qu'intervenantes du groupe Participe. Nous leur souhaitons la bienvenue dans cette nouvelle étape de collaboration.

Un grand merci également à Agnès qui, après plusieurs années de co-présidence, a transmis le relais à Vincent tout en restant engagée dans le comité et dans les combats de l'association.

Un poste de plus

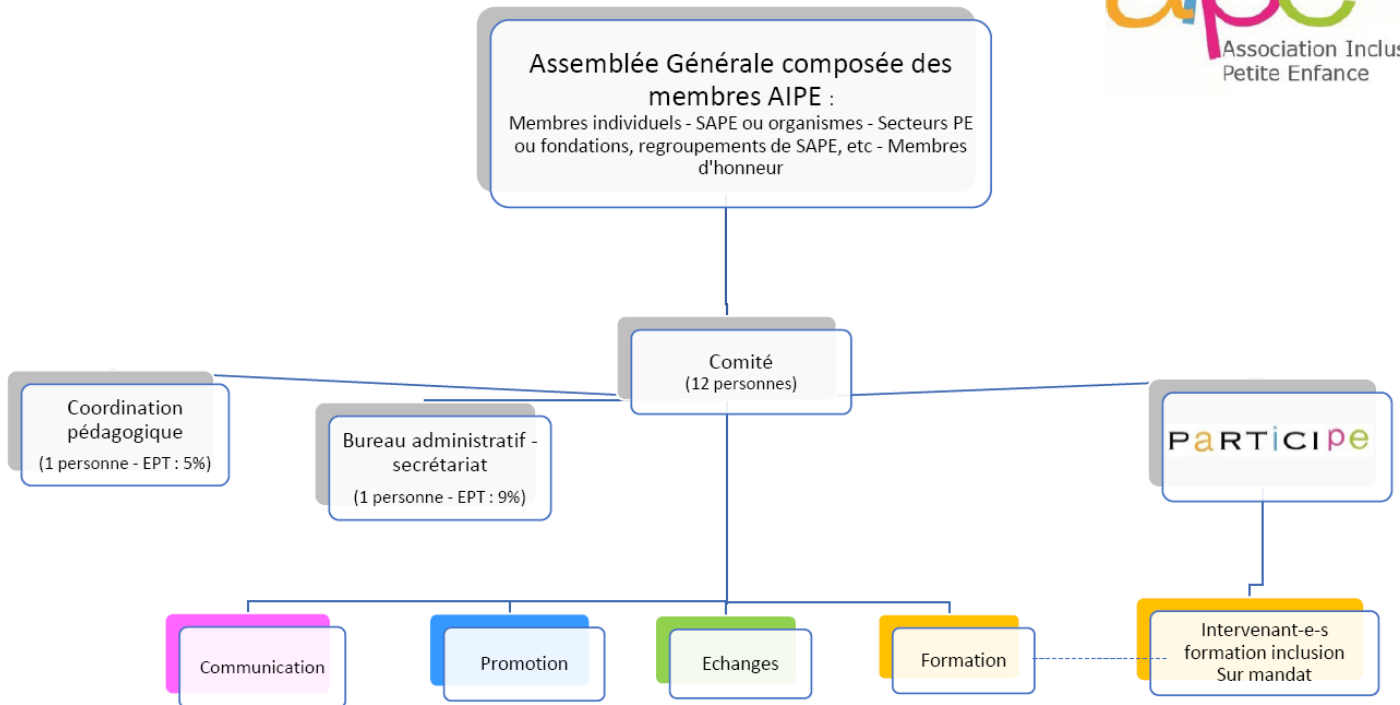
Jusqu'à présent, l'AIPE ne comptait qu'un poste de secrétariat financé, occupé par Sylvie, dont la disponibilité, la réactivité et le soin apporté à chaque détail sont, année après année, absolument indispensables à la vie de notre association. Nous lui adressons un merci tout particulier.

L'association évolue, se structure et se professionnalise encore davantage avec l'arrivée d'un poste de coordinatrice pédagogique, à faible taux, mais essentiel pour organiser, structurer et coordonner l'ensemble des activités liées à notre offre de formation. Merci à Liv, qui occupe ce poste avec maîtrise et engagement, et permet la poursuite cohérente de notre mission.

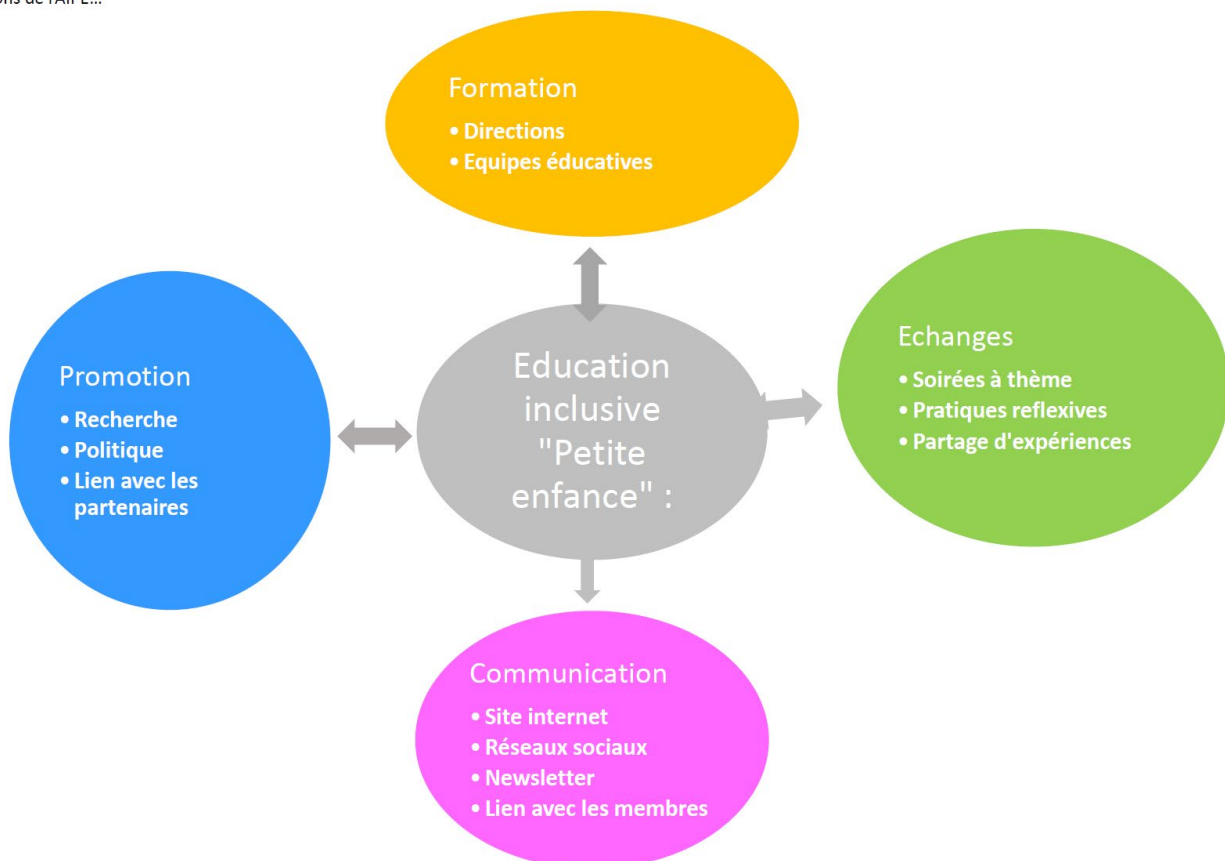
Le chemin vers une inclusion pleinement vécue, dans chaque structure, pour chaque enfant, reste long et exigeant. Mais nous avançons, ensemble, portées par la conviction profonde que chaque enfant mérite de trouver sa place, d'être reconnu dans ses compétences et accueilli dans sa singularité. C'est cette conviction qui guide chacune de nos actions, aujourd'hui et demain.

Katia Giraud et Vincent Lopez,
Co-présidence de l'AIPE

Gestion de l'association



Les actions de l'AIPe...



Composition du Comité 2025 de l'AIPE

Katia Giraud, co-présidente	Sandrine Dunand
Vincent Lopez, co-président	Myriam Gremion
Cristina Caldognetto, trésorière	Charlène Kassi-Robert
Sonia Cagnazzo	Agnès Monnet
Sophie Demaurex	Liv Nydegger
Manon Demierre	Louise Piron

Nos membres d'honneur, **Christiane Petremand** et **Eric Métral**, sont membres fondateurs de l'AIPE, aux côtés de **Gisela Chatelanat** qui complétait ce groupe initial.

La gestion administrative de l'association : le Secrétariat

Le fonctionnement administratif de l'AIPE repose sur une structure de gestion stable, assurée par Sylvie Enggist à raison de 15 heures par mois environ. L'objectif, cette année, a été, une nouvelle fois, de garantir la continuité des services essentiels à la vie de l'association.

Les activités se sont articulées autour de plusieurs axes :

- Administration générale : Suivi de la comptabilité, gestion de la boîte mail et coordination avec le comité.
- Communication : Mise en page et envoi de la newsletter, ainsi que la mise à jour du site internet.
- Support logistique : Rédaction des procès-verbaux et appui ponctuel à l'organisation des soirées d'échange.
- Volet RH : Gestion administrative complète des intervenant·e·s (salaires, attestations).

Cette organisation permet d'assurer une base opérationnelle fiable, facilitant ainsi le travail des membres du comité et la fluidité des échanges avec nos partenaires.

Echanges

Au printemps 2025, à la place d'une soirée échange plus classique, nous avons eu la chance d'inviter la troupe de théâtre *Essentiel Ephémère* pour deux soirs de représentations du spectacle *Instants (X) Fragiles*, pièce écrite par Renaud Rocher, à partir de témoignages du parcours de familles ayant un enfant porteur du syndrome de X fragile. Chaque représentation était suivie d'un moment d'échange avec le public. Des instants intenses qui nous plongent dans les réalités de familles face à des services, des professionnels et un quotidien qui bouleversent. Cette modalité de sensibilisation est plus impactante que n'importe quelle formation et ça permet d'élargir certains aspects au vécu de toute famille ayant un enfant à besoin éducatif particulier. Ces témoignages permettent de prendre de la distance, de remettre au centre de nos pratiques et réflexions certaines priorités comme l'accueil dans un premier temps de l'enfant et sa famille en contexte éducatif de la petite enfance. Sans surprise, ces soirées ont été très appréciés par des professionnels variés et des familles pour qui le parcours faisait écho aux thématiques abordées.

En novembre 2025, nous avons proposé une soirée d'échange autour de l'utilisation de livres pour sensibiliser les enfants à la différence et l'inclusion. En introduction, nous avons présenté l'état des connaissances sur l'importance d'une démarche de sensibilisation, en présence d'enfants à BEP ou non, et la construction des attitudes face à la différence pour les enfants d'âge préscolaire. Ensuite, en petits groupes, nous avons découvert des ouvrages comme supports pour les échanges. Nous avons discuté des manières d'utiliser ces livres comme supports pour aborder la différence et l'inclusion avec les enfants, pendant la lecture mais aussi après, dans des situations du quotidien, dans des activités ou supports, pour répondre à leurs questions, etc. Lors de la mise en commun de conclusion, nous avons soulevé des idées créatives des participant.e.s et l'apport de cette pratique pour soutenir les adultes dans le choix des mots simples pour aborder la différence sans tabou et sans malaise.

Formation

Durant l'année 2025, nous avons donné la formation de base sur le développement d'une pédagogie à visée inclusive pour plusieurs équipes éducatives de SAPE du canton, dont *La Louchette* (Cologny), *La Cigogne* (Vessy), *Rondin-Picotin* (Onex) et le secteur *A 2 Pas* (Eaux-Vives).

Nous avons terminé un mandat initié en 2024 pour le personnel encadrant d'Onex en proposant une troisième et dernière soirée de formation. Les jardins d'enfants de la Ville de Vernier ont bénéficié de deux soirées d'ateliers d'approfondissement thématiques : un sur l'adaptation du matériel pédagogique et l'autre sur la sensibilisation des enfants à la différence et à l'inclusion.

En parallèle, nous avons également terminé un gros mandat initié en 2023 auprès de la Ville de Lancy. Si nous avons déjà passé l'étape de formation de personnes responsables des différentes structures et du service petite enfance, initié la formation à quelques équipes, nous avons terminé ce mandat et formé toutes les SAPE de la commune. En 2025, à travers quatre journées complètes et deux demi-journées, nous avons formé les dernières équipes. La suite de ce mandat et un bilan se dérouleront en 2026.

Pour la troisième année, nous apparaissions dans le catalogue de formation continue des accueillant.e.s familiaux.ales de jour. Une journée de formation a été dispensée en avril 2025 (pour le catalogue 2024-2025) et une autre en novembre 2025 (pour le catalogue 2025-2026). Cette collaboration avec la Fondation 022 Familles est appréciée et apporte beaucoup de richesse dans les deux sens. Nous avons donc répondu favorablement et avec plaisir à leur demande de participer également à la formation initiale des accueillant.e.s qui démarrent leur activité. Une journée a été dispensée en novembre 2025 deux autres sessions sont prévues pour 2026.

Coordination pédagogique des formations 2025

Le comité de l'AIPE a décidé en été 2025 de renforcer le travail du sous-groupe formation en rémunérant une personne pour la coordination pédagogique des formations. Le premier but était d'avoir une seule personne ayant une vision globale sur les premières étapes d'organisation des formations (répondre aux demandes, fixer des dates et trouver les intervenants nécessaires), ce qui permet par ailleurs de garantir une réponse aux demandes dans un délai raisonnable. Ce mandat a également comme objectif de valoriser les formations proposées par l'AIPE, de coordonner la création de nouvelles formations et l'ajustement des formations existantes. Les premiers mois de ce nouveau fonctionnement ont essentiellement servi à définir une organisation interne au sous-groupe, en clarifiant le rôle de chacune.

Groupe pArtIciPE

Cette année, le groupe PArtIciPE s'est renforcé en accueillant trois nouvelles intervenantes pour nous accompagner lors de formations. Nous avons le plaisir de travailler avec Laura, Cendrine et Sarah. Bienvenue à elles !

Promotion

Initiative populaire fédérale « Pour l'égalité des personnes handicapées » – L'aboutissement

Après avoir participé à la récolte de signatures en 2024, l'AIPE se réjouit de l'aboutissement officiel de l'initiative pour l'inclusion, déposée le 5 septembre 2024 avec plus de 107 000 signatures valables.

L'année 2025 a marqué une étape cruciale du processus politique. En juin 2025, le Conseil fédéral a mis en consultation un contre-projet indirect proposant une nouvelle loi-cadre sur l'inclusion. Les organisations faïtières et l'AIPE ont suivi de près cette procédure, qui s'est achevée en octobre 2025. Si cette avancée législative mérite d'être soulignée, le projet a suscité des critiques de la part de plusieurs acteurs du secteur, qui le jugent insuffisant — notamment concernant le droit au libre choix du mode de vie et l'accès aux aides à l'autonomie.

L'AIPE reste attentive aux débats parlementaires à venir, car l'enjeu de l'autodétermination et du soutien à l'inclusion demeure au cœur de nos valeurs et de nos échanges.

<https://www.initiative-inclusion.ch/>

Loi sur l'égalité et les droits des personnes en situation de handicap (LED-H) – L'AIPE s'engage

Suite à notre participation active à la consultation publique fin 2024, l'année 2025 a été marquée par le dépôt officiel du projet de loi par le Conseil d'État au Grand Conseil genevois.

Pour rappel, l'AIPE a soumis des amendements cruciaux pour que la petite enfance ne soit pas la "parenthèse oubliée" de cette loi :

- **Inclusion précoce** : Nous avons insisté pour que les structures d'accueil (crèches, garderies) soient explicitement mentionnées comme lieux d'inclusion prioritaires.
- **Formation** : Nous avons plaidé pour une disposition légale garantissant la formation continue du personnel éducatif à la pédagogie inclusive.

Le texte est désormais entre les mains de la commission compétente. L'AIPE reste vigilante quant à la prise en compte de ses propositions, convaincue que l'autonomie et l'inclusion sociale se jouent dès les premières années de vie en milieu ordinaire.

Étude cantonale OCPE/SRED : de l'analyse aux recommandations concrètes

L'année 2025 marque une étape décisive pour l'accueil des enfants à besoins éducatifs particuliers dans le canton. Après avoir participé activement au groupe de travail du volet I, l'AIPE a poursuivi son engagement cette année lors de la restitution du volet II de l'étude menée par l'OCPE et le SRED.

Si le premier volet avait permis de dresser un état des lieux des pratiques, les conclusions présentées en 2025 s'orientent désormais vers des recommandations stratégiques et opérationnelles. Les échanges, auxquels l'AIPE a pris part, ont mis en

lumière des leviers essentiels pour transformer durablement l'accueil au sein des structures Petite Enfance :

- Le renforcement de l'interdisciplinarité : Les recommandations préconisent une meilleure articulation entre les structures d'accueil, les services de santé et les partenaires socio-éducatifs.
- La pérennisation du soutien : L'accent est mis sur la nécessité de consolider les prestations de conseil et l'accompagnement des équipes sur le terrain.
- La formation continue : Un axe fort est dédié à l'adaptation des compétences des professionnels pour répondre à la diversité des besoins des enfants.

L'AIPE, force de proposition

Nous allons veiller à ce que ces recommandations ne restent pas théoriques, mais qu'elles se traduisent par des appuis concrets pour les structures. Notre association a souligné l'importance de garantir les ressources nécessaires pour que chaque enfant puisse bénéficier d'un accueil de qualité, respectueux de son rythme et de sa singularité.

Communication

La Newsletter

En 2025, la newsletter s'est affirmée comme notre canal de communication le plus performant. Diffusée à près de 560 abonnés, elle bénéficie d'une attention remarquable avec un taux d'ouverture constant situé entre 240 et 280 lecteurs par envoi.

Ce rendez-vous saisonnier (Hiver, Été, Automne), complété par des invitations ciblées pour nos événements comme les « Soirées d'échange », permet de maintenir un lien dynamique avec nos membres. Au-delà de l'information institutionnelle, le partage systématique d'ouvrages thématiques continue de susciter un vif intérêt, offrant aux professionnels et parents des ressources concrètes pour aborder la différence avec empathie.

Site Internet

Notre site internet constitue le socle de notre visibilité institutionnelle. Tout au long de l'exercice, nous avons veillé à sa mise à jour régulière, afin de garantir un accès clair et structuré aux informations essentielles de l'AIPE.

Véritable plateforme d'actualités, il permet de suivre notre agenda, de s'informer sur les événements liés à l'inclusion ou de consulter les avancées des projets de loi et initiatives cantonales. Cet outil joue un rôle clé de relais d'information, tant pour nos membres que pour les partenaires externes.

Réseaux sociaux

Notre présence sur Facebook et Instagram demeure pour l'instant modeste. Si ces plateformes nous permettent déjà de relayer ponctuellement nos valeurs et nos événements phares, nous sommes conscients du potentiel qu'elles représentent pour toucher un public plus large.

Bien que les ressources internes n'aient pas permis un déploiement plus intensif cette année, le renforcement de notre activité sur ces réseaux reste un objectif de développement pour l'association, afin de mieux promouvoir les enjeux de l'inclusion en petite enfance dans l'espace numérique.

Livres outils sur l'inclusion : une ressource qui s'étoffe

Le livre reste l'un de nos supports favoris pour sensibiliser les plus petits à la différence. C'est pourquoi le partage de lectures inclusives demeure un fil rouge de nos communications.

Au-delà de la présentation mensuelle dans notre newsletter, notre catalogue en ligne continue de s'enrichir. Vous y trouverez une mine d'idées pour aborder l'inclusion en douceur, à la maison ou en collectivité. Cette sélection ne serait rien sans vos contributions : ce sont vos coups de cœur qui font la richesse de cette liste.

N'hésitez pas à nous envoyer vos découvertes à info@aipe.ch. Un simple message suffit pour qu'une nouvelle histoire vienne inspirer d'autres familles et professionnel·le·s !

Comptes 2025

L'exercice comptable s'étend du 1er janvier au 31 décembre 2025.

Produits : Le chiffre d'affaires s'élève à 49'637.05 CHF. Nous notons une croissance des cotisations des membres (12 550,00 CHF) et une solide contribution des interventions de formation, qui ont généré 32'749.35 CHF.

Charges de projets et de personnel : Les charges directes liées aux projets ont augmenté, atteignant 21'825.88 CHF, incluant notamment le développement de nouveaux outils de promotion de l'inclusion (films) et le projet "Instants X". Parallèlement, les charges de personnel ont été significativement réduites à 19'937.48 CHF.

Résultat annuel : L'exercice se clôture sur une perte maîtrisée de 3'732.72 CHF, une amélioration par rapport au déficit de l'exercice précédent (5'278.25 CHF)

Compte de résultat 9000, 9010, 9015, 9020, 9025, 9035, 9051, 9090

01.01.25 - 31.12.25

		Résultat	Précédent pr
9000	Produits nets des ventes de biens et de prestations de services		
3000	Cotisations des membres actifs	12'550.00	11'900.00
3010	Produits de donateurs et divers	1'000.00	0.00
3012	Produits divers, vente DVD, frais de rappel	315.70	0.00
3310	Produits Interventions formation d'équipes	32'749.35	30'421.65
3320	Mandats divers Pédagogie inclusive	0.00	50'085.00
3501	Instants X	3'022.00	0.00
	Total	49'637.05	92'406.65
9010	Chiffre d'affaires résultant des ventes et des prestations de services	49'637.05	92'406.65
9015	Charges directes des projets		
4405	Charges de prestations de tiers	-8'805.50	-5'100.00
4420	Coordination et développement formation	-2'170.00	0.00
4501	Charges soirées échanges	-98.00	-101.95
4502	Charges groupe Participe	0.00	-95.05
4503	Charges formations équipes	0.00	-810.00
4510	Charges Instants X	-5'840.48	0.00
4800	Articles de promotion à l'inclusion, film, podcast	-4'911.90	0.00
	Total	-21'825.88	-6'107.00
9020	Résultat brut après charges directes	27'811.17	86'299.65
9025	Charges de personnel		
5200	Salaires brut	-19'500.18	-70'697.41
5270	AVS, AI, APG, assurance-chômage	0.00	-5'317.40
5272	Prévoyance professionnelle	0.00	-5'321.10
5273	Assurance-accidents	-100.00	-99.95
5283	Frais de repas, représentation, cadeaux au personnel, transports, autres	-337.30	0.00
	Total	-19'937.48	-81'435.86
9035	Autres charges administratives		
6500	Matériel de bureau, informatique, divers administration	-352.82	-568.89
6510	Internet, site et hébergement	-152.75	-293.15
6520	Cotisations	-240.00	-240.00
6535	Honoraires administration	-9'380.00	-8'400.00
6540	Comité, assemblée générale, organe de révision	-385.00	-50.00
6670	Parrainage, soutien, militantisme	-1'000.00	-500.00
	Total	-11'510.57	-10'052.04
9051	Charges financières		
6940	Autres charges financières (frais bancaires, pertes sur trésorerie, pertes de change, ...)	-90.00	-90.00
6940.01	Frais Twint	-5.84	0.00
	Total	-95.84	-90.00
9090	Resultat annuel	-3'732.72	-5'278.25

Au 31 décembre 2025, la structure financière de l'AIPE reste saine :
 Actifs : Le total du bilan s'équilibre à 88'644.50 CHF. La trésorerie demeure solide avec 74'474.50 CHF disponibles en compte.

Capitaux propres : Malgré le résultat négatif de l'exercice, le capital de l'organisation s'élève à 81'137.60 CHF, garantissant la pérennité de nos actions futures

Bilan final

01.01.25 - 31.12.25

Actif		Précédent		Passif		Précédent	
1	Actifs	88'644.50	87'560.82	2	Passifs	88'644.50	87'560.82
10	Actifs circulants	88'644.50	87'560.82	20	Capitaux étrangers à court terme	7'506.90	2'690.50
100	Trésorerie	74'474.50	73'239.17	200	Dettes à court terme résultant de l'ach	3'200.00	100.00
1000	Caisse	0.00		2002	Dettes résultant de charges de person	3'200.00	100.00
1010	Compte PostFinance	74'474.50	73'239.17	227	Autres dettes à court terme relatives a	-3'313.60	2'236.55
110	Créances résultant de la vente de bien	14'170.00	14'321.65	2270	Compte courant Institutions de prévoyé	0.00	700.00
1100	Créances résultant de prestations de s	14'170.00	14'321.65	2271	Compte courant AVS, AI, APG, AC et C	-2'914.65	1'269.80
130	Actifs de régularisation (actifs transito	0.00		2273	Compte courant Assurances de person	-398.95	266.75
1301	Produits à recevoir	0.00		230	Passifs de régularisation (passifs tran	7'620.50	353.95
				2300	Charges à payer	7'620.50	353.95
				28	Capital de l'organisation	81'137.60	84'870.32
				297	Bénéfice ou perte reporté	81'137.60	84'870.32
				2970	Bénéfice ou perte reporté	84'870.32	90'148.57
				2979	Bénéfice ou perte de l'exercice	-3'732.72	-5'278.25
		88'644.50	87'560.82			88'644.50	87'560.82

Rapport des vérificateurs des comptes

Les vérificateurs des comptes, Miguel Maneira et Meritxell Picamal, ont procédé au contrôle de l'exercice 2025. Dans leur rapport, ils attestent que le bilan et le compte de pertes et profits sont en parfaite concordance avec la comptabilité, laquelle est tenue avec exactitude et rigueur.

En conclusion, ils recommandent à l'Assemblée générale d'approuver les comptes 2025 et de donner décharge aux membres du Comité pour leur gestion.

Retours sur les objectifs 2025

Notre principal objectif de répondre à la demande croissante de la prestation « formation aux équipes et au cadre » s'est stabilisée et l'AIPE a pu agender de nombreuses journées ou soirées formation en 2025 et proposer des dates sur 2026. Le nouveau poste de coordinatrice pédagogique en courant d'année a pu favoriser cette capacité de vision globale des demandes et d'y répondre dans les meilleurs délais.

Pour l'accompagnement des intervenant.e.s du groupe Participe, la démarche de trouver une personne pouvant donner une formation spécifique sur l'animation de groupe d'adultes n'a pas pu être faite. Elle est reportée en 2026.

Le groupe Promotion n'a pas été renforcé comme souhaité cette année, mais l'AIPE a continué son engagement dans l'initiative populaire fédérale « Pour l'égalité des personnes handicapées » et est ravie de son aboutissement. L'association a soumis des amendements pour la petite enfance dans la loi sur l'égalité et les droits des personnes en situation de handicap (LED-H). Et pour finir, elle a tenu son engagement avec sa participation à la restitution du volet II de l'étude cantonale OCPE/SRED.

L'AIPE a pu, en début d'année, proposer à nouveau deux soirées avec la pièce *Instants (X) Fragiles*, qui a eu le succès escompté. La voir et la revoir remue, à chaque fois les participant.e.s et donne un éclairage essentiel à la communication aux familles d'un enfant à besoin éducatif particulier.

La proposition d'une formation originale afin de sensibiliser les équipes sur le vécu des familles n'a pas pu se concrétiser cette année.

Objectifs et projets 2026

Reconnue pour son expertise de terrain, l'AIPE a été sollicitée pour intégrer le groupe de travail dédié au suivi des recommandations de l'étude OCPE/SRED. Ce mandat pour 2026 sera au cœur de nos priorités, afin de veiller à ce que les orientations prises répondent concrètement aux besoins des enfants, des familles et des professionnels de la petite enfance

Accompagner et soutenir nos intervenant.e.s du groupe PARTICIPE et renforcer la qualité de nos actions : nous envisageons de leur proposer une formation spécifique sur l'animation de groupes d'adultes. L'objectif est de leur offrir des outils concrets pour accompagner au mieux les dynamiques de groupe, favoriser la participation, et gérer les situations parfois sensibles ou complexes rencontrées lors des formations.

Dans la continuité du nouveau fonctionnement du sous-groupe formation avec une coordinatrice pédagogique, nous finaliserons l'élaboration de son contrat de prestation regroupant les tâches qui lui reviennent. En 2026, la coordinatrice se penchera sur la rédaction d'un catalogue de formation. Le sous-groupe formation priorisera les contenus à reprendre ou créer pour améliorer l'offre de formation proposée par l'AIPE.

Remerciements

- Au SEI-Astural, Petits pas dans les bois, l'AFJ Rhône-Sud et le CERIP pour la mise à disposition de leurs locaux pour nos séances de comité, notre assemblée générale et la soirée échange de l'automne.
- A la Maison de Quartier Sous l'Etoile pour la mise à disposition de la salle La Plage à la Ferme Marignac lors des soirées théâtre « Instants (X) Fragiles ».
- A la Compagnie Essentiel Ephémère pour les représentations de la pièce de théâtre *Instants (X) Fragiles*
- A tous nos membres actifs et de soutien.
- A toutes les personnes nous ayant transmis des livres pour compléter notre liste.
- A tous les membres du groupe « pArtIciPE » : Maëlle Guyaz, Lydia Fankhauser, Laura Mora, Manon Demierre, Rachel Lluberez Brasoban, Mena Del Arni, Monica Morend, Sandrine Dunand, Agnès Monnet, Cendrine Cerutti, Louise Piron, Vincent Lopez, Katia Giraud, Sarah Godart Meyer, Sonia Cagnazzo, Cristina Caldognetto, Charlène Kassi-Robert, Myriam Gremion, Sandra Bello et Liv Nydegger.
- Aux parents et aux équipes éducatives pour leur confiance.

l'AIPE :

- Soutient le développement d'une politique inclusive en menant une réflexion sur l'inclusion d'enfants à besoins éducatifs particuliers d'âge préscolaire, ainsi que la défense des intérêts de ces enfants au sein des collectivités.
- Participe aux actions coordonnées des différents organismes concernés par la petite enfance.
- Contribue à l'information aux institutions et personnes intéressées par l'inclusion.
- Organise des formations pour les structures de la petite enfance et toutes personnes intéressées par l'inclusion.
- Met à disposition son expertise en matière d'accueil inclusif.



1227 CAROUGE
info@aipe.ch